

การดำเนินการ
ขอผ่อนผันการพักอาศัย
ในอาคารสวัสดิการ บก.ทท.

กองการอาคารสวัสดิการ
สำนักสวัสดิการทหาร
กองบัญชาการกองทัพไทย
พ.ศ.๒๕๖๔



การจัดการความรู้

(Knowledge Management: KM)

เรื่อง

การดำเนินการขอผ่อนผันการพักอาศัยในอาคารสวัสดิการ บก.ทท.

โดย

กองการอาคารสวัสดิการ สำนักงานสวัสดิการทหาร

กองบัญชาการกองทัพไทย

คำนำ

การจัดทำเอกสารขอผ่อนผันของผู้พักอาศัยของกำลังพลในพื้นที่อาคารสวัสดิการ บก.ทท. ฉบับนี้จัดทำขึ้นเพื่อเป็นองค์ความรู้และความเข้าใจในการเริ่มดำเนินการ การขอผ่อนผันของผู้พักอาศัย เมื่อเสียชีวิต ครบเกษียณอายุราชการ ลาออกจากราชการ ปรับย้ายหน่วย เพื่อให้เห็นภาพรวมในขั้นตอนการปฏิบัติงานตามระเบียบที่ได้กำหนดไว้

กองการอาคารสวัสดิการ สำนักสวัสดิการทหาร กองบัญชาการกองทัพไทย หวังเป็นอย่างยิ่งว่าการรวบรวมข้อมูลเนื้อหา และตัวอย่างที่ใช้ในการนำเสนอเนื้อหา จะเป็นประโยชน์กับผู้อ่านต่อไป หากมีข้อคิดเห็นและข้อเสนอแนะประการใดเพิ่มเติม เพื่อปรับปรุงการทำเอกสาร กองการอาคารสวัสดิการ สำนักสวัสดิการทหาร กองบัญชาการกองทัพไทย ยินดีรับไว้พิจารณา

กองการอาคารสวัสดิการ สำนักสวัสดิการทหาร

กองบัญชาการกองทัพไทย

พ.ศ. ๒๕๖๔

สารบัญ

คำนำ

๑. บทที่ ๑ บทนำ	๑
๑.๑ ความเป็นมา	๑
๑.๒ วัตถุประสงค์	๑
๑.๓ ขอบเขตของการจัดทำ	๑
๑.๔ แผนที่ความความรู้ การผ่อนผันการพักอาศัย	๑
๑.๕ คำจำกัดความ	๒
๒. บทที่ ๒ การผ่อนผันการพักอาศัยในอาคารสวัสดิการ บก.ทท.	๓
๒.๑ หน้าที่ความรับผิดชอบ	๓
๒.๑.๑ โครงสร้างการจัดส่วนราชการ	๓
๒.๑.๒ บทบาทความรับผิดชอบ	๓
๒.๒ องค์ความรู้ที่เกี่ยวข้อง	๔
๒.๒.๑ กระบวนการดำเนินการ	๔
๒.๒.๒ หลักเกณฑ์และวิธีการปฏิบัติ	๕
๓. บทที่ ๓ ขั้นตอนการปฏิบัติในการขอผ่อนผันการพักอาศัย	๖
๓.๑ ผู้พักอาศัยเขียนใบคำร้อง	๖
๓.๒ ส่งเอกสารเสนอหน่วยควบคุมอาคาร	๖
๓.๓ หัวหน้าหน่วยควบคุมอาคารพิจารณาอนุมัติ	๖
๓.๔ หน่วยควบคุมอาคารแจ้งผลการผ่อนผัน	๖
๓.๕ ผู้พักอาศัยมาติดต่อทำสัญญา	๖
๔. บทที่ ๔ ปัญหาและอุปสรรคในการผ่อนผันการพักอาศัย	๗
๔.๑ ปัญหาจากการขอผ่อนผันการพักอาศัยอย่างต่อเนื่อง	๗
๔.๒ ปัญหาจากผู้หมดสิทธิการพักอาศัย ไม่ขอผ่อนผันการพักอาศัย	๗

ภาคผนวก

ก เอกสารที่เกี่ยวข้องกับการขอผ่อนผันการพักอาศัย

สมาชิกกลุ่มกิจกรรมจัดการความรู้

บทที่ ๑

บทนำ

๑.๑ ความเป็นมา

กองการอาคารสวัสดิการ สำนักสวัสดิการทหาร มีหน้าที่อำนวยความสะดวก ประสานงาน กำกับดูแล และดำเนินการจัดการควบคุมพัฒนา ปรับปรุงซ่อมแซม จัดทำข้อมูลหลักฐาน และสถิติเกี่ยวกับอาคารสวัสดิการกองบัญชาการกองทัพไทย โดยการผ่อนผันการพักอาศัย

๑.๒ วัตถุประสงค์

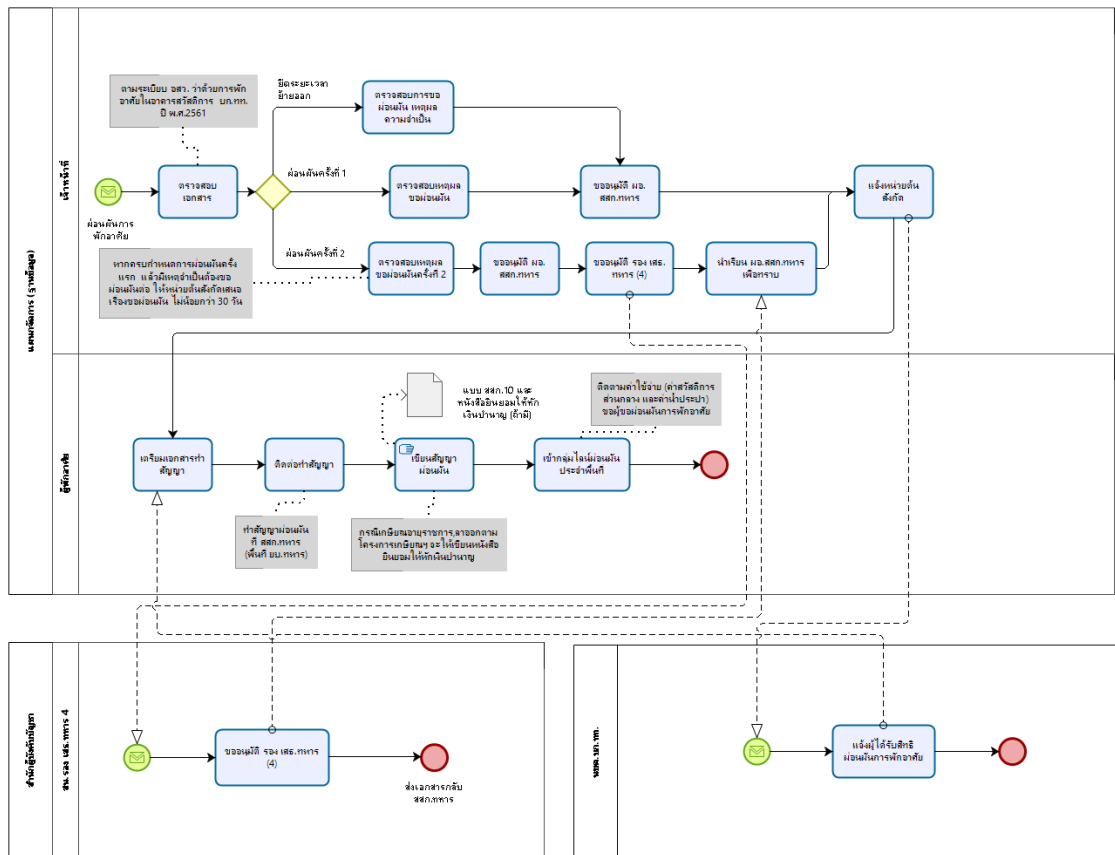
๑.๒.๑ เพื่อถ่ายทอดความรู้ให้ผู้มารับมอบงานใหม่ในส่วนของการขอผ่อนผันการพักอาศัย

๑.๒.๒ เพื่อให้ผู้พักอาศัยได้ทราบถึงระเบียบปฏิบัติในการผ่อนผันการพักอาศัย

๑.๓ ขอบเขตของการจัดทำ

คู่มือการปฏิบัติงานของกองการอาคารสำนักสวัสดิการทหาร กองบัญชาการกองทัพไทย ใช้เป็นตัวกำหนดมาตรฐานในการปฏิบัติภารกิจ ด้านการขอผ่อนผันการพักอาศัยภายในอาคารสวัสดิการกองบัญชาการกองทัพไทย

๑.๔ แผนที่ความความรู้ การผ่อนผันการพักอาศัย



๑.๕ คำจำกัดความ

เพื่อให้ผู้ใช้คู่มือปฏิบัติงานเล่มนี้และผู้อ่านทั่วไป มีความเข้าใจตรงกันในคำต่าง ๆ รวมทั้งอักษรย่อที่ปรากฏในคู่มือเล่มนี้ คณะผู้จัดทำจึงได้กำหนดคำจำกัดความไว้ดังรายการต่อไปนี้

บก.ทท.	กองบัญชาการกองทัพไทย
อสร.	คณะกรรมการอำนวยการสวัสดิการ กองบัญชาการกองทัพไทย
คสท.บก.ทท.	คณะกรรมการสวัสดิการ กองบัญชาการกองทัพไทย
สสท.ทหาร	สำนักสวัสดิการทหาร
กอส.สสท.ทหาร	กองการอาคารสวัสดิการ สำนักสวัสดิการทหาร
ผอ.น.ผ.น.การพักอาศัย	การขอเพิ่มระยะเวลาการพักอาศัย หลังจากหมดสิทธิการพักอาศัย

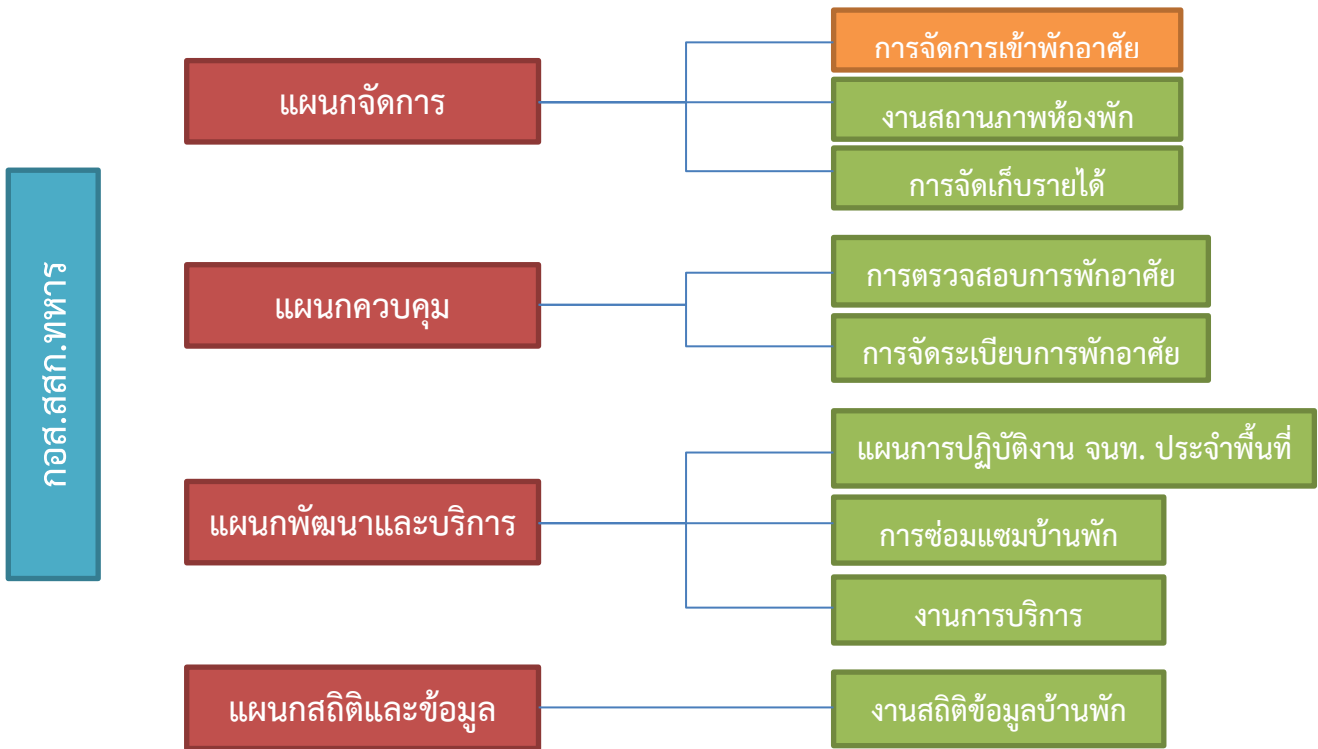
บทที่ ๒

การผ่อนผันการพักอาศัยในอาคารสวัสดิการ บก.ทท.

๒.๑ หน้าที่ความรับผิดชอบ

๒.๑.๑ โครงสร้างการจัดส่วนราชการ

กอส.สสท.ทท. มีการแบ่งส่วนราชการออกเป็น ๔ แผนก คือ แผนกจัดการ แผนกควบคุม แผนกพัฒนาและบริการ และแผนกสถิติและข้อมูล ซึ่งแต่ละแผนกจะมีหน้าที่ความรับผิดชอบในงานอาคารสวัสดิการที่พักอาศัยแตกต่างกันไป ดังนี้



๒.๑.๒ บทบาทความรับผิดชอบ

แผนกจัดการ มีหน้าที่จัดการเข้าพักอาศัยของข้าราชการ ลูกจ้างประจำ และครอบครัวในอาคารที่พักอาศัยอาคารสวัสดิการกองบัญชาการกองทัพไทย และอาคารที่พักอาศัยอื่น ๆ ที่ได้รับมอบหมายรวมทั้งการดำเนินการเกี่ยวกับข้อมูลทะเบียนผู้พักอาศัย มีการทำสัญญาเช่าพักอาศัย และการจัดเก็บค่าบริการ ค่าสาธารณูปโภคของข้าราชการ ลูกจ้างประจำและครอบครัว ในอาคารที่พักอาศัยอาคารสวัสดิการกองบัญชาการกองทัพไทย และอาคารที่พักอาศัยอื่น ๆ ที่ได้รับมอบหมาย รวมทั้งมีหน้าที่ในการปรับปรุงแก้ไขการจัดและอัตราสิ่งอุปกรณ์ในอาคารที่พักอาศัยอาคารสวัสดิการกองบัญชาการกองทัพไทย และอาคารที่พักอาศัยอื่น ๆ

๒.๒ องค์ความรู้ที่เกี่ยวข้อง

๒.๒.๑ กระบวนการดำเนินการ

ลำดับ	ผังขั้นตอนการดำเนินงาน	รายละเอียดงาน	หมายเหตุ
๑.		ผู้พักอาศัยยื่นคำร้องขอตามระเบียบ (ขอผ่อนผัน) ที่หน่วยต้นสังกัดที่จัดสรรบ้านพักก่อนไม่อย่างน้อย ๓๐ วัน	
๒.		หน่วยต้นสังกัดที่จัดสรรบ้านพัก จัดทำเอกสารเสนอคำร้องขอผ่อนผันส่งมาที่หน่วยควบคุมอาคาร	
๓.		๑. ขอผ่อนผันครั้งที่ ๑ หน่วยควบคุมอาคารจะนำเรียนหัวหน้าหน่วยควบคุมอาคารพิจารณาขออนุมัติผ่อนผัน ๑. ขอผ่อนผันครั้งที่ ๒ หน่วยควบคุมอาคาร นำเรียน รอง เสธ.ทหาร(๔)/ประธานกรรมการ คสภ.บก. ทท. (ผ่าน สสภ.ทหาร) พิจารณาขออนุมัติผ่อนผัน	
๔.		ให้ หน่วยต้นสังกัดแจ้งผลการผ่อนผันการพักอาศัย ให้ผู้ขอผ่อนผันการพักอาศัย และให้มาติดต่อทำสัญญาผ่อนผันการพักอาศัย	
๕.		ผู้พักอาศัยมาทำสัญญา ผ่อนผันและ หนังสือยินยอมหักหนี้สินจากเบี้ยหวัด บำนาญ	

๒.๒.๒ หลักเกณฑ์และวิธีการปฏิบัติ

การขอผ่อนผันการพักอาศัย เป็นการปฏิบัติตามระเบียบคณะกรรมการ อสว. ว่าด้วยการพักอาศัย ในอาคารสวัสดิการ บก.ทท. พ.ศ. ๒๕๖๑ และ (ฉบับที่ ๒) พ.ศ. ๒๕๖๒ ข้อ ๑๘ การขอผ่อนผันการพักอาศัย ต่อเมื่อหมดสิทธิการพักอาศัย ในกรณีหัวหน้าครอบครัว ออกจากราชการหรือพ้นหน้าที่จากส่วนราชการ ตามระเบียบนี้โดยไม่มี ความผิด ให้เสนอเรื่องขออนุมัติการ ผ่อนผันการพักอาศัย ผ่านหน่วยต้นสังกัด (เดิม) ได้ไม่เกิน ๙๐ วัน ส่วนกรณีหัวหน้าครอบครัวตายหรือ ออกจากราชการเนื่องจากเกษียณอายุ ให้เสนอเรื่องก่อน วันลาออกหรือเกษียณ ไม่น้อยกว่า ๓๐ วัน เพื่อขออนุมัติการผ่อนผันการพักอาศัย ผ่านหน่วยต้นสังกัด (เดิม) ได้ไม่เกิน ๑๘๐ วัน เพื่อเสนอต่อหัวหน้าหน่วยควบคุมอาคารพิจารณาอนุมัติการขอผ่อนผัน โดยให้ทำสัญญา เข้าพักอาศัย ตามแบบ สสก.๐๒ ฉบับใหม่ และทำสัญญารับรองการส่งคืนบ้านพัก ตามแบบ สสก.๑๐ หากครบ กำหนดการขอผ่อนผันการพักอาศัยครั้งที่ ๑ แล้ว หากผู้พักอาศัย มีเหตุจำเป็นที่ต้องขอผ่อนผันการพักอาศัย ต่อไปอีก ให้ผู้พักอาศัยยื่นคำร้องให้เสนอเรื่องก่อนวันสิ้นสุดสัญญาการขอผ่อนผันครั้งแรก ไม่น้อยกว่า ๓๐ วัน เพื่อขอผ่อนผันการพักอาศัยผ่านหน่วยต้นสังกัด (เดิม) เพื่อเสนอขอผ่อนผันการพักอาศัย ต่อ เสธ.ทหาร/ ประธานกรรมการ คณะกรรมการ อสว. พิจารณาอนุมัติ โดยผ่านหัวหน้าหน่วยควบคุมอาคาร และมีการ ปรับปรุงระเบียบ บก.ทท. ว่าด้วยการจัดสวัสดิการภายใน บก.ทท. พ.ศ. ๒๕๕๓ และที่แก้ไขเพิ่มเติม โดยให้ใช้ ระเบียบ บก.ทท. ว่าด้วยการจัดสวัสดิการภายใน บก.ทท. พ.ศ. ๒๕๖๓ ตั้งแต่ ๑ ม.ค.๖๔ เป็นต้นไป ซึ่งตาม ระเบียบใหม่ อำนาจการพิจารณาอนุมัติใดๆ ที่เกี่ยวข้องกับสวัสดิการประเภทต่าง ๆ จะเปลี่ยนจาก เสธ.ทหาร/ ประธานกรรมการ คณะกรรมการ อสว. เป็น รอง เสธ.ทหาร (๔)/ประธานกรรมการ คสท.บก.ทท. ดังนั้น การพิจารณาอนุมัติการผ่อนผันการพักอาศัยครั้งที่ ๒ จึงเป็นอำนาจของ รอง เสธ.ทหาร (๔)/ประธานกรรมการ คสท.บก.ทท.

ขั้นตอนการปฏิบัติในการขอผ่อนผันการพักอาศัย

๓.๑ ผู้พักอาศัยเขียนใบคำร้อง

ผู้พักอาศัยยื่นคำร้องขอผ่อนผันการพักอาศัยตามระเบียบคณะกรรมการ อสว. ว่าด้วยการพักอาศัยในอาคาร สวีستیการ บก.ทท. พ.ศ. ๒๕๖๑ ข้อ ๑๘ การผ่อนผันการพักอาศัย ผ่านหน่วยต้นสังกัด (เดิม)

๓.๒ ส่งเอกสารเสนอหน่วยควบคุมอาคาร

หน่วยต้นสังกัดที่จัดสรรบ้านพัก จัดทำเอกสารเสนอคำร้องขอผ่อนผันส่งมาที่หน่วยควบคุมอาคาร ในกรณีหัวหน้าครอบครัว ออกจากราชการหรือพ้นหน้าที่จากส่วนราชการตามระเบียบนี้โดยไม่มีความผิด ให้เสนอเรื่องขออนุมัติการ ผ่อนผันการพักอาศัย ผ่านหน่วยต้นสังกัด (เดิม) ได้ ไม่เกิน ๙๐ วัน ส่วนกรณีหัวหน้าครอบครัวตายหรือ ออกจากราชการเนื่องจากเกษียณอายุ ให้เสนอเรื่องก่อนวันลาออกหรือเกษียณ ไม่น้อยกว่า ๓๐ วัน เพื่อขออนุมัติการผ่อนผันการพักอาศัย ผ่านหน่วยต้นสังกัด (เดิม) ได้ไม่เกิน ๑๘๐ วัน เพื่อเสนอต่อหัวหน้าหน่วยควบคุมอาคารพิจารณาอนุมัติการขอผ่อนผัน

๓.๓ หัวหน้าหน่วยควบคุมอาคารพิจารณาอนุมัติ

๓.๓.๑ ขอผ่อนผันครั้งที่ ๑ หน่วยควบคุมอาคาร เสนอขอผ่อนผันการพักอาศัย ต่อ หัวหน้าหน่วยควบคุมอาคารพิจารณาอนุมัติผ่อนผันการพักอาศัย

๓.๓.๒ ขอผ่อนผันครั้งที่ ๒ หน่วยควบคุมอาคาร เสนอขอผ่อนผันการพักอาศัย ต่อ รอง เสธ.ทหาร(๔)/ประธานกรรมการ คสภ.บก.ทท. พิจารณาขออนุมัติผ่อนผันการพักอาศัย

๓.๔ หน่วยควบคุมอาคารแจ้งผลการผ่อนผัน

ให้หน่วยต้นสังกัด แจ้งผลการผ่อนผันการพักอาศัยให้ผู้ขอผ่อนผันการพักอาศัยทราบ และให้มาติดต่อทำสัญญาผ่อนผันการพักอาศัย

๓.๕ ผู้พักอาศัยมาติดต่อทำสัญญา

เมื่อผู้พักอาศัยได้รับแจ้งจากหน่วยต้นสังกัดแล้ว ให้ผู้พักอาศัยมาทำสัญญาผ่อนผันการพักอาศัย และหนังสือยินยอมหักหนี้สินจากเบี้ยหวัด บำนาญ

บทที่ ๔

ปัญหาและอุปสรรคในการผ่อนผันการพักอาศัย

ปัญหาอุปสรรคและวิธีการแก้ปัญหา

๔.๑ ปัญหาจากการขอผ่อนผันการพักอาศัยอย่างต่อเนื่อง

ในการผ่อนผันการพักอาศัยที่ผ่านมา มีผู้พักอาศัยบางส่วนที่ขอผ่อนผันการพักอาศัยอย่างต่อเนื่อง เนื่องจากไม่พร้อมย้ายออกจากห้องพักอาศัย ทำให้ข้าราชการที่ยังไม่ได้รับสิทธิเข้าพักอาศัย มีความเดือดร้อนเป็นอย่างมาก

จากปัญหาดังกล่าว เพื่อบรรเทาความเดือดร้อนเรื่องที่พักอาศัยให้กำลังพลที่ยังไม่ได้รับสิทธิเข้าพักอาศัย จะต้องบังคับใช้ระเบียบอย่างเคร่งครัด และประชาสัมพันธ์ผู้ที่ได้รับสิทธิเข้าพักอาศัย ให้มีการวางแผนหลังการย้ายออกจากที่พักอาศัยในอาคารสวัสดิการ บก.ทท.

๔.๒ ปัญหาจากผู้หมดสิทธิการพักอาศัย ไม่ขอผ่อนผันการพักอาศัย

เมื่อผู้พักอาศัยหมดสิทธิการพักอาศัยโดยไม่มีความผิด สามารถยื่นคำร้องขอผ่อนผันการพักอาศัยต่อได้ แต่มีผู้พักอาศัยบางส่วนที่ไม่ขอผ่อนผันการพักอาศัยตามระเบียบ ทำให้การควบคุมการพักอาศัยเป็นไปได้ด้วยความยากลำบาก

จากปัญหาดังกล่าว หน่วยควบคุมอาคารจะต้องมีหนังสือแจ้งให้หน่วยต้นสังกัด ทำหนังสือขอผ่อนผันการพักอาศัยมาให้ถูกต้องตามระเบียบ และประชาสัมพันธ์เกี่ยวกับระเบียบการพักอาศัยผ่านหน่วยต้นสังกัดเพื่อรับทราบ หากไม่ปฏิบัติตามระเบียบ หน่วยควบคุมอาคารจะบังคับใช้ระเบียบต่อไป

ภาคผนวก

ผนวก ก

เอกสารที่เกี่ยวข้องกับการขอผ่อนผันการพักอาศัย



ระเบียบคณะกรรมการอำนวยการสวัสดิการกองบัญชาการกองทัพไทย
ว่าด้วยการพักอาศัยในอาคารสวัสดิการกองบัญชาการกองทัพไทย
พ.ศ.๒๕๖๑

โดยที่เป็นการสมควรแก้ไขปรับปรุงระเบียบคณะกรรมการอำนวยการสวัสดิการกองบัญชาการกองทัพไทย ว่าด้วยการพักอาศัยในอาคารสวัสดิการกองบัญชาการกองทัพไทย พ.ศ.๒๕๖๐ และสอดคล้องกับพระราชกฤษฎีกาแบ่งส่วนราชการและกำหนดหน้าที่ของส่วนราชการ กองบัญชาการกองทัพไทย กระทรวงกลาโหม (ฉบับที่ ๒) พ.ศ.๒๕๕๕ อาศัยอำนาจตามความในข้อ ๘ แห่งระเบียบกองบัญชาการกองทัพไทย ว่าด้วยการจัดสวัสดิการภายในกองบัญชาการกองทัพไทย พ.ศ.๒๕๕๓ จึงวางระเบียบไว้ ดังนี้

ข้อ ๑ ระเบียบนี้เรียกว่า “ระเบียบคณะกรรมการอำนวยการสวัสดิการกองบัญชาการกองทัพไทย ว่าด้วยการพักอาศัยในอาคารสวัสดิการกองบัญชาการกองทัพไทย พ.ศ.๒๕๖๑”

ข้อ ๒ ระเบียบนี้ให้ใช้บังคับตั้งแต่วันนี้เป็นต้นไป

ข้อ ๓ ให้ยกเลิก ระเบียบคณะกรรมการอำนวยการสวัสดิการกองบัญชาการกองทัพไทย ว่าด้วยการพักอาศัยในอาคารสวัสดิการกองบัญชาการกองทัพไทย พ.ศ.๒๕๖๐

บรรดาระเบียบ และคำสั่งอื่นใดในส่วนที่กำหนดไว้แล้วในระเบียบนี้ หรือซึ่งขัดหรือแย้งกับระเบียบนี้ ให้ใช้ระเบียบนี้แทน

ข้อ ๔ ในระเบียบนี้

๔.๑ “ส่วนราชการ” หมายถึง หน่วยขึ้นตรงกองบัญชาการกองทัพไทย และหน่วยขึ้นตรงต่อสำนักผู้บัญชาการทหารสูงสุด ที่ได้รับการพิจารณาให้จัดผู้เข้าพักอาศัยในอาคารสวัสดิการกองบัญชาการกองทัพไทย

๔.๒ “หัวหน้าส่วนราชการ” หมายถึง ผู้บังคับบัญชาของส่วนราชการตามข้อ ๔.๑

๔.๓ “ข้าราชการ” หมายถึง ข้าราชการทหารตามกฎหมายว่าด้วยระเบียบข้าราชการและให้หมายรวมถึง ข้าราชการหรือพนักงานราชการกลาโหมพลเรือน พลอาสาสมัครและลูกจ้างประจำ ที่สังกัดส่วนราชการ ตามระเบียบนี้ไม่รวมถึง นักเรียนทหาร และ พลทหาร

๔.๔ “พนักงานราชการ” หมายถึง บุคคลซึ่งได้รับการจ้างตามสัญญาจ้างโดยได้รับค่าตอบแทนจากงบประมาณของส่วนราชการ เพื่อเป็นพนักงานของรัฐในการปฏิบัติงานให้กับส่วนราชการ นั้น

๔.๕ “อาคารสวัสดิการกองบัญชาการกองทัพไทย” หมายถึง บ้านพักหรือห้องพักในอาคารสวัสดิการส่วนกลาง อาคารชุด รวมถึงห้องพักอาศัยข้าราชการชั้นผู้น้อย แบบค็อคอนเทนเนอร์ และสิ่งปลูกสร้างอื่นใด สำหรับข้าราชการหรือพนักงานราชการ ที่กองบัญชาการกองทัพไทย ดำเนินการก่อสร้างหรือจัดหาเพื่อเป็นสวัสดิการที่พักอาศัยของข้าราชการหรือพนักงานราชการเป็นส่วนรวม ทั้งนี้ให้หมายรวมถึงหน่วยที่มีอาคารบ้านพัก หรือสิ่งปลูกสร้างที่อยู่ในความรับผิดชอบของแต่ละหน่วยด้วย

๔.๖ “คณะกรรมการอำนวยการสวัสดิการกองบัญชาการกองทัพไทย” หมายถึง คณะกรรมการสวัสดิการ ตามระเบียบกองบัญชาการกองทัพไทย ว่าด้วยการจัดสวัสดิการภายในกองบัญชาการกองทัพไทย (ฉบับที่ ๔) พ.ศ.๒๕๖๐

๔.๗ “คณะกรรมการอาคารสวัสดิการกองบัญชาการกองทัพไทย ประจำพื้นที่” หมายถึง ข้าราชการที่พักอาศัยในอาคารสวัสดิการกองบัญชาการกองทัพไทยแต่ละพื้นที่ ซึ่งได้เลือกตั้งจากผู้พักอาศัยในพื้นที่และได้รับการแต่งตั้งโดยประธานกรรมการอำนวยการสวัสดิการกองบัญชาการกองทัพไทย ให้เป็นคณะกรรมการอาคารสวัสดิการกองบัญชาการกองทัพไทย ประจำพื้นที่

๔.๘ “หน่วยควบคุมอาคาร” หมายถึง สำนักสวัสดิการทหารซึ่งรับผิดชอบควบคุมดูแลอาคารสวัสดิการกองบัญชาการกองทัพไทย

๔.๙ “หัวหน้าหน่วยควบคุมอาคาร” หมายถึง ผู้อำนวยการสำนักสวัสดิการทหาร

๔.๑๐ “หัวหน้าครอบครัว” หมายถึง ข้าราชการหรือพนักงานราชการ ซึ่งเป็นผู้ได้รับอนุญาตให้เข้าพักอาศัยในอาคารสวัสดิการกองบัญชาการกองทัพไทย ตามระเบียบนี้

๔.๑๑ “ครอบครัว” หมายถึง ภริยาหรือสามี บุตร และบิดามารดาของหัวหน้าครอบครัว หรือของคู่สมรส

๔.๑๒ “ผู้อาศัย” หมายถึง บุคคลอื่นที่มีชื่อครอบครัว แต่หัวหน้าครอบครัวขอให้เข้าพักอาศัยร่วมด้วย และได้รับอนุญาตจากหน่วยควบคุมอาคาร แล้วแต่กรณี

๔.๑๓ “ผู้พักอาศัย” หมายถึง หัวหน้าครอบครัว ครอบครัวและผู้อาศัย

๔.๑๔ “ค่าบริการสวัสดิการส่วนรวมและค่าบำรุงรักษาอุปกรณ์สาธารณูปโภค” หมายถึง เงินที่ทางราชการเรียกเก็บจากผู้พักอาศัยในอาคารสวัสดิการกองบัญชาการกองทัพไทย ตามอัตราที่ทางราชการกำหนด เพื่อเป็นค่าบริการต่าง ๆ ในระหว่างที่พักอาศัย เช่น ค่าบริการรักษาความปลอดภัย ค่าบริการรักษาความสะอาด ค่าบริการจัดเก็บขยะ ค่าบำรุงรักษาลิฟต์ประจำอาคาร ค่าบำรุงรักษาอุปกรณ์สิ่งสาธารณูปโภคและค่าใช้จ่ายอื่น ๆ โดยความเห็นชอบของคณะกรรมการอำนวยการสวัสดิการกองบัญชาการกองทัพไทย

ข้อ ๕ คณะกรรมการจัดสรรที่พักอาศัยอาคารสวัสดิการกองบัญชาการกองทัพไทย มีรายละเอียดและอำนาจหน้าที่ ดังนี้

๕.๑ คณะกรรมการจัดสรรที่พักอาศัยอาคารสวัสดิการกองบัญชาการกองทัพไทย ประกอบด้วย ผู้อำนวยการสำนักสวัสดิการทหาร เป็นประธานกรรมการ และผู้แทนกรมกำลังพลทหาร, กรมช่างทหาร, กรมยุทธการทหาร, กรมส่งกำลังบำรุงทหาร, กรมกิจการพลเรือนทหาร, กรมการสื่อสารทหาร, สำนักงานปลัดบัญชาทหาร และ สำนักงานเลขานุการกองบัญชาการกองทัพไทย ส่วนราชการละ ๑ นาย โดยมีผู้อำนวยการกองอาคารสวัสดิการ สำนักสวัสดิการทหาร เป็นกรรมการและเลขานุการ ทำหน้าที่พิจารณาจัดสรรที่พักอาศัยในอาคารสวัสดิการ กองบัญชาการกองทัพไทย ให้กับทุกส่วนราชการ โดยพิจารณาความเหมาะสมและให้อยู่ในเกณฑ์เฉลี่ยใกล้เคียงกัน แล้วสรุปรายงานขออนุมัติจากประธานกรรมการอำนวยการสวัสดิการกองบัญชาการกองทัพไทย หรือผู้ที่ได้รับมอบอำนาจ

๕.๒ ให้หัวหน้าส่วนราชการ ที่ได้รับอนุมัติจัดสรรบ้านพักหรือห้องพัก ในอาคารสวัสดิการกองบัญชาการกองทัพไทย ตามข้อ ๕.๑ จัดตั้งคณะกรรมการจัดสรรที่พักอาศัยของหน่วย ทำหน้าที่พิจารณาจัดข้าราชการหรือพนักงานราชการ ในสังกัดที่มีคุณสมบัติตามหลักเกณฑ์ของระเบียบนี้ ให้มีสิทธิเข้าพักอาศัยในอาคารสวัสดิการ ส่วนที่ได้รับการจัดสรร โดยให้แจ้งรายชื่อการได้รับอนุมัติให้เข้าพักอาศัยในอาคารสวัสดิการกองบัญชาการกองทัพไทยของข้าราชการหรือพนักงานราชการในสังกัด ผู้ที่ได้รับสิทธิตามที่หน่วยจัดสรร ส่งให้หน่วยควบคุมอาคาร เพื่อดำเนินการในส่วนที่เกี่ยวข้องต่อไป

/๕.๓ ส่วนราชการ...

๕.๓ ส่วนราชการที่ได้รับการจัดสรรห้องพัก จะต้องจัดข้าราชการหรือพนักงานราชการของหน่วยเข้าพักอาศัยอย่างต่อเนื่อง ในทุกกรณีที่มีการหมดสิทธิการพักอาศัย หากไม่จัดข้าราชการหรือพนักงานราชการ ของหน่วยเข้าพักอาศัย ภายใน ๓๐ วัน นับแต่วันที่ผู้พักอาศัยเดิมหมดสิทธิการพักอาศัย ให้หน่วยควบคุมอาคาร นำห้องพัสดังกล่าว ไปพิจารณาจัดให้กับข้าราชการหรือพนักงานราชการ เป็นส่วนกลาง สำหรับค่าใช้จ่ายต่าง ๆ ที่เกิดขึ้น ให้ส่วนราชการที่ได้รับการจัดสรรเดิมเป็นผู้รับผิดชอบชำระค่าใช้จ่ายนั้น

ข้อ ๖ ผู้มีสิทธิเข้าพักอาศัยในอาคารสวัสดิการกองบัญชาการกองทัพไทย จะต้องมิคุณสมบัติ ดังนี้

๖.๑ เป็นข้าราชการหรือพนักงานราชการในสังกัดส่วนราชการ ตามระเบียบนี้

๖.๒ เป็นผู้มิสิทธิเบิกค่าเช่าบ้าน ตามพระราชกฤษฎีกาค่าเช่าบ้านข้าราชการหรือพนักงานราชการ พ.ศ.๒๕๔๗ และที่แก้ไขเพิ่มเติม

๖.๓ เป็นผู้ที่ไม่มีที่พักอาศัยเป็นของตนเองหรือคู่สมรส ในท้องที่จังหวัดที่ปฏิบัติราชการอยู่

ข้อ ๗ หลักเกณฑ์ในการพิจารณา ผู้ขอเข้าพักอาศัยในอาคารสวัสดิการกองบัญชาการกองทัพไทย ให้พิจารณาตามลำดับดังนี้

๗.๑ เป็นผู้มิสิทธิเบิกค่าเช่าบ้าน ตามพระราชกฤษฎีกาค่าเช่าบ้านข้าราชการหรือ พ.ศ.๒๕๔๗ และที่แก้ไขเพิ่มเติม ไม่ว่าจะกำลังใช้สิทธิอยู่หรือไม่ก็ตามแต่ ทั้งนี้เมื่อได้รับการพิจารณาให้เข้าพักอาศัย แล้ว ผู้มีสิทธิเบิกค่าเช่าบ้านดังกล่าวจะต้องยุติการเบิกค่าเช่าบ้านนั้น

๗.๒ เป็นผู้ซึ่งที่พักอาศัยของตนเอง คู่สมรส หรือของบิดามารดาของตนเอง หรือของ คู่สมรสซึ่งตนพักอาศัยอยู่ด้วยประสบภัยพิบัติสาธารณะ

๗.๓ เป็นผู้ที่ถูกศาลพิพากษาขับไล่ หรือถูกทางราชการเวนคืนที่ดิน หรือถูกเจ้าของที่ดินขับไล่และให้รื้อถอนที่พักอาศัย โดยแสดงเอกสารได้แก่สัญญาเช่า ใบเสร็จรับเงินค่าเช่า สำเนาทะเบียนบ้าน หรือหลักฐานซึ่งแสดงว่าตนเองหรือคู่สมรสเป็นเจ้าของบ้าน และหรืออยู่อาศัย และหรือที่ดิน ที่ต้องเช่าที่พักอาศัย มาแล้วเป็นเวลาไม่น้อยกว่า ๑ ปี

๗.๔ เป็นผู้ที่ถูกทางราชการนอกกองบัญชาการกองทัพไทย สั่งให้ย้ายออกจากอาคาร บ้านพักที่กำลังอาศัยอยู่เพราะหมดสิทธิที่จะพักอาศัย เนื่องจากย้ายมารับราชการในส่วนราชการตามระเบียบนี้

๗.๕ เป็นผู้พักอาศัยที่ไม่เคยกระทำความผิดตามระเบียบนี้ แต่ขอออกจากที่พักอาศัย ด้วยตนเอง ยังมีสิทธิขอห้องพักใหม่ได้

๗.๖ เป็นกรณีที่มีเหตุจำเป็นอื่น ๆ ที่คณะกรรมการอำนวยการสวัสดิการ กองบัญชาการกองทัพไทย กำหนด

ข้อ ๘ บุคคลที่ต้องห้ามเข้าพักอาศัยในอาคารสวัสดิการกองบัญชาการกองทัพไทย ดังนี้

๘.๑ เป็นข้าราชการหรือพนักงานราชการกระทำความผิดกฎหมายที่มีโทษทางอาญา และหลบหนีการจับกุมของเจ้าหน้าที่หรือผู้เคยถูกลงโทษจำคุกในคดีอาญา ยกเว้นความผิดอันได้กระทำโดย ประมาทหรือลหุโทษ

๘.๒ เป็นข้าราชการหรือพนักงานราชการที่ทางราชการไม่ไว้วางใจในด้านการรักษาความ ปลอดภัย

๘.๓ เป็นข้าราชการหรือพนักงานราชการที่ประพฤติผิดศีลธรรม หรือประพฤติชั่ว อย่างร้ายแรง

/๘.๔ เป็นข้าราชการ...

๘.๔ เป็นข้าราชการหรือพนักงานราชการที่ประพฤติตนไม่เหมาะสม เช่น เป็นบุคคลอันธพาล เป็นนักเล่นการพนัน เป็นผู้มึนพฤติกรรมส่อไปทางกระทำความผิดเกี่ยวกับทรัพย์สิน เป็นผู้ก่อให้เกิดความเดือดร้อนรำคาญต่อผู้พักอาศัยเป็นอาทิ และเป็นผู้กระทำความผิดเกี่ยวกับพระราชบัญญัติควบคุมเครื่องดื่มแอลกอฮอล์ พ.ศ.๒๕๕๑ เป็นต้น

๘.๕ เป็นข้าราชการหรือพนักงานราชการที่ครอบครอง เสพ หรือจำหน่ายยาเสพติดให้โทษและวัตถุออกฤทธิ์ต่อจิตและประสาท

๘.๖ เป็นข้าราชการหรือพนักงานราชการที่ประพฤติตนฝ่าฝืนระเบียบคำสั่ง และข้อบังคับของทางราชการ

๘.๗ เป็นข้าราชการหรือพนักงานราชการที่ก่อวินาศกรรมให้เกิดความไม่สงบ หรือก่อให้เกิดความสามัคคีในอาคารสวัสดิการกองบัญชาการกองทัพไทย

๘.๘ เป็นข้าราชการหรือพนักงานราชการที่เคยถูกพิจารณาให้ย้ายออกจาก อาคารสวัสดิการกองบัญชาการกองทัพไทย เนื่องจากไม่ปฏิบัติตามระเบียบ ว่าด้วยการพักอาศัยในอาคารสวัสดิการกองบัญชาการกองทัพไทย

๘.๙ เป็นข้าราชการหรือพนักงานราชการที่เป็นโรคอันพึงรังเกียจแก่สังคม และแพทย์ลงความเห็นสมควรให้พักอาศัยแยกจากบุคคลอื่น เพื่อป้องกันการแพร่ระบาดของโรคติดต่อของโรคนั้น ๆ

ข้อ ๙ การปฏิบัติเพื่อขอเช่าพักอาศัยในอาคารสวัสดิการกองบัญชาการกองทัพไทย ให้ข้าราชการหรือพนักงานราชการที่ประสงค์จะขอเช่าพักอาศัยในอาคารสวัสดิการกองบัญชาการกองทัพไทย ซึ่งมีคุณสมบัติตามข้อ ๖ เสนอรายงานผ่านหัวหน้าส่วนราชการต้นสังกัดพร้อมด้วยหลักฐาน ดังนี้

๙.๑ รายงานขอเช่าพักอาศัยอาคารสวัสดิการตามแบบ สสท.๐๑

๙.๒ สำเนาทะเบียนบ้านที่พักอาศัยอยู่ ๑ ฉบับ

๙.๓ สำเนาทะเบียนสมรส ๑ ฉบับ (ถ้ามี)

๙.๔ หลักฐานต่าง ๆ ตามแต่กรณี

ข้อ ๑๐ ข้าราชการหรือพนักงานราชการที่ได้รับสิทธิเช่าพักอาศัยในอาคารสวัสดิการกองบัญชาการกองทัพไทย ให้ปฏิบัติดังนี้

๑๐.๑ ทำสัญญาเช่าพักอาศัยกับกองบัญชาการกองทัพไทย โดย กองการอาคารสวัสดิการสำนักสวัสดิการทหาร ตามแบบ สสท.๐๒ ภายใน ๑๕ วัน นับแต่วันที่ได้รับสิทธิเช่าพักอาศัย หากไม่ทำสัญญาตามระยะเวลาที่กำหนด จะดำเนินการตัดสิทธิการพักอาศัย เว้นกรณีมีเหตุจำเป็น

๑๐.๒ รายงานขอนำบุคคลผู้อาศัยเช่าพักอาศัย (ถ้ามี) ผ่านส่วนราชการต้นสังกัด ตามแบบ สสท.๐๓

๑๐.๓ ชำระค่าบริการสวัสดิการส่วนรวมและค่าบำรุงรักษาอุปกรณ์สาธารณูปโภคตามอัตราที่ทางราชการกำหนด

๑๐.๔ ชำระค่าประกันมาตรวัดกระแสไฟฟ้าและน้ำประปาประจำห้องพักตามอัตราที่การไฟฟ้าและการประปา กำหนด เงินค่าประกันมาตรวัดกระแสไฟฟ้าและน้ำประปาประจำห้องพักดังกล่าว ผู้พักอาศัยจะได้รับคืนเมื่อหมดสิทธิการพักอาศัยและส่งห้องพักคืน โดยมาตรวัดกระแสไฟฟ้าและน้ำประปานั้น ต้องอยู่ในสภาพเรียบร้อย ไม่ชำรุดเสียหาย

๑๐.๕ ชำระค่าไฟฟ้าและค่าน้ำประปา ตามที่ใช้จริง

๑๐.๖ ผู้พักอาศัยกระทำการใด ๆ หรือละเว้นกระทำการจนเป็นเหตุให้สิ่งของเครื่องใช้ประจำอาคารที่พักเสียหายหรือสูญหาย หัวหน้าครอบครัวต้องรับผิดชอบชดเชยค่าเสียหายนั้น ให้ครบตามจำนวนที่ทางราชการกำหนดตามหนังสือยินยอมแบบ สสท.๐๔ นอกจากนี้หัวหน้าครอบครัวยังจะต้องรับผิดชอบต่อตามกฎหมายและระเบียบของทางราชการที่เกี่ยวข้องด้วย

/ข้อ ๑๑ คณะอนุกรรมการ...

ข้อ ๑๑ คณะอนุกรรมการอาคารสวัสดิการกองบัญชาการกองทัพไทย ประจำพื้นที่
มีอำนาจหน้าที่ ดังนี้

๑๑.๑ ดูแลรักษาความสะอาด ความเป็นระเบียบเรียบร้อย การกำจัดขยะมูลฝอย
การถ่ายน้ำโสโครก การดูแลรักษาความปลอดภัย การจราจร และอื่น ๆ ได้ตามความจำเป็น

๑๑.๒ สามารถกำหนดค่าบริการสวัสดิการส่วนรวม และค่าบำรุงรักษาอุปกรณ์
สาธารณูปโภคเท่าที่จำเป็น โดยเสนอให้คณะกรรมการอำนวยการสวัสดิการกองบัญชาการกองทัพไทย
พิจารณาอนุมัติก่อน รวมถึงทุกครั้งที่มีการเปลี่ยนแปลงก็ให้ปฏิบัติเช่นเดียวกัน

๑๑.๓ เป็นผู้ช่วยเหลือและให้คำปรึกษาในการรับเงิน การเก็บรักษาเงิน การจ่ายเงิน
และทำบัญชีเงินค่าบริการสวัสดิการส่วนรวม และค่าบำรุงรักษาอุปกรณ์สาธารณูปโภค ให้ปฏิบัติตาม
คณะกรรมการอำนวยการสวัสดิการกองบัญชาการกองทัพไทย กำหนด

๑๑.๔ การบริหารเงินค่าบริการสวัสดิการส่วนรวมและค่าบำรุงรักษาอุปกรณ์
สาธารณูปโภคที่เก็บจากผู้พักอาศัย ให้จัดทำสรุบบัญชีรายรับและรายจ่ายประจำเดือน ปิดประกาศ
ให้กำลังพลผู้พักอาศัยทราบโดยเปิดเผย ณ ที่ปิดประกาศประจำอาคาร

๑๑.๕ การจ้างบุคคลเป็นเจ้าหน้าที่บริการสวัสดิการส่วนรวม หรือในกิจการอื่น ๆ
อันเป็นการอำนวยความสะดวก การบำรุงขวัญ การรักษาความปลอดภัย การรักษาความสะอาด การปรับปรุงสภาพ
ความเป็นอยู่ การบำรุงรักษาระบบสาธารณูปโภคต่าง ๆ การจัดระเบียบของชุมชน ฯลฯ ให้แก่ผู้พักอาศัยเป็น
ส่วนรวม ให้พิจารณาใช้จ่ายจากเงินค่าบริการสวัสดิการส่วนรวม และค่าบำรุงรักษาอุปกรณ์สิ่งสาธารณูปโภค
ได้ตามความเหมาะสมและจำเป็น โดยผ่านความเห็นชอบของคณะกรรมการอำนวยการสวัสดิการ
กองบัญชาการกองทัพไทย โดยการทำสัญญาผูกพันต่อบุคคลภายนอก ให้กระทำในนามผู้อำนวยการ
สำนักสวัสดิการทหาร

๑๑.๖ ดำเนินการสวัสดิการอื่น ๆ ตามที่เห็นสมควร โดยประสานการปฏิบัติกับหน่วย
ควบคุมอาคาร ในการพิจารณาการจัดสวัสดิการต่าง ๆ ให้กับผู้พักอาศัย

๑๑.๗ บริหารจัดการพื้นที่ส่วนกลางให้เกิดประโยชน์กับส่วนรวม เช่น การจัดให้มี
จัดจำหน่ายสินค้าราคาถูก เป็นต้น โดยให้ปฏิบัติตามระเบียบ คำสั่ง ของคณะกรรมการอำนวยการสวัสดิการ
กองบัญชาการกองทัพไทย หรือกองบัญชาการกองทัพไทยที่เกี่ยวข้อง

ข้อ ๑๒ ให้หน่วยควบคุมอาคารจัดตั้งสำนักงานอาคารสวัสดิการกองบัญชาการกองทัพไทย
ประจำพื้นที่ พร้อมเจ้าหน้าที่ประจำสำนักงานโดยให้มีหน้าที่ ดังนี้

๑๒.๑ เก็บรักษาทะเบียนบ้าน (ท.ร.๑๔) ไว้ที่สำนักงานอาคารสวัสดิการ
กองบัญชาการกองทัพไทย ของผู้พักอาศัยแต่ละพื้นที่นั้น ๆ จัดทำทะเบียนผู้พักอาศัย บัญชีพัสดุประจำอาคารที่
พักอาศัยส่วนกลางและประจำห้องพัก กับให้สำรวจหลักฐานดังกล่าวทุก ๖ เดือน หากปรากฏความเสียหาย
หรือสูญหายอันสืบเนื่องมาจากการกระทำของผู้พักอาศัยจนเป็นเหตุให้ต้องดำเนินการซ่อมแซม หรือหาของมา
เปลี่ยนทดแทนให้คงสภาพเดิม ค่าใช้จ่ายในการดำเนินการดังกล่าว หัวหน้าครอบครัวต้องชดใช้ตามมูลค่าของ
สิ่งของที่ชำรุดหรือสูญหาย

๑๒.๒ ดูแลรักษาและตรวจสอบพัสดุประจำอาคารที่พักอาศัยส่วนกลาง และประจำห้องพัก
ตามบัญชีที่จัดทำไว้

๑๒.๓ ดำเนินการในการจัดให้ข้าราชการหรือพนักงานราชการที่ได้รับสิทธิการพัก
อาศัยและได้ทำสัญญา ตามข้อ ๑๐.๑ แล้ว เข้าพักอาศัยในอาคารสวัสดิการกองบัญชาการกองทัพไทย

๑๒.๔ ให้การสนับสนุนและประสานการปฏิบัติกับคณะกรรมการอาคารสวัสดิการ กองบัญชาการกองทัพไทย ในการกำกับดูแลให้ผู้พักอาศัยปฏิบัติตามระเบียบ นโยบาย และคำสั่งของ คณะกรรมการอำนวยการสวัสดิการกองบัญชาการกองทัพไทย

ข้อ ๑๓ หัวหน้าครอบครัวมีหน้าที่ ดังนี้

๑๓.๑ ต้องเข้าพักอาศัยเองภายใน ๑๕ วัน นับตั้งแต่วันที่ทำสัญญา และมีจำนวน บุคคลในครอบครัวตามที่อนุมัติให้เข้าพักอาศัย

๑๓.๒ แจ้งให้หน่วยควบคุมอาคารทราบทันทีที่นำบุคคลอื่นใดเข้ามาพักอาศัย ในบ้านพักหรือห้องพักเป็นการชั่วคราวครั้งละไม่เกิน ๑๕ วัน

๑๓.๓ แจ้งให้หน่วยควบคุมอาคารทราบทันที เมื่อต้องไปราชการต่างประเทศหรือ ต่างจังหวัดซึ่งมีระยะเวลามากกว่า ๖ เดือนขึ้นไป โดยไม่มีครอบครัวพักอาศัยอยู่

๑๓.๔ ดำเนินการเกี่ยวกับทะเบียนบ้าน ของผู้ได้รับสิทธิเข้าพักอาศัยต่อสำนักงาน อาคารสวัสดิการกองบัญชาการกองทัพไทยประจำพื้นที่โดยดำเนินการ ดังนี้

๑๓.๔.๑ ให้ ข้าราชการหรือพนักงานราชการที่ได้รับสิทธิเข้าพักอาศัยแจ้งย้าย ทะเบียนบ้านเข้าพักอาศัยในอาคารสวัสดิการกองบัญชาการกองทัพไทย ให้ถูกต้องก่อนเข้าพักอาศัยโดยนำ ทะเบียนบ้านที่แจ้งย้ายออกจากที่อยู่เดิมมาแจ้งย้ายเข้าอาคารสวัสดิการภายใน ๗ วัน นับตั้งแต่วันที่ย้ายออกจาก ที่อยู่เดิม แล้วจึงไปขอรับกุญแจห้องพักอาศัยจากสำนักงานอาคารสวัสดิการกองบัญชาการกองทัพไทย ประจำพื้นที่

๑๓.๔.๒ ให้ข้าราชการหรือพนักงานราชการที่ได้รับสิทธิเข้าพักอาศัยแจ้งย้าย ทะเบียนบ้านออกจากอาคารสวัสดิการกองบัญชาการกองทัพไทย ภายใน ๗ วัน นับตั้งแต่วันที่หมดสิทธิเข้าพัก อาศัยตามระเบียบนี้ โดยแนบสำเนาทะเบียนบ้านและหลักฐานการแจ้งย้ายออกไป พร้อมกับรายงานขอส่งคืน บ้านพักหรือห้องพัก เพื่อถอนชื่อออกจากทะเบียนการพักอาศัยในอาคารสวัสดิการ

๑๓.๔.๓ การแจ้งเกิดเด็ก หากจะย้ายชื่อเด็กเข้าอาคารสวัสดิการให้นำสูติบัตร มาแจ้งภายใน ๓ วัน นับตั้งแต่วันที่ได้รับสูติบัตร

๑๓.๔.๔ เมื่อมีการตายเกิดขึ้นในอาคารที่พักอาศัย ให้แจ้งให้ทราบทันที

๑๓.๕ รับผิดชอบการดูแลรักษาความสะอาดภายในบริเวณด้านหน้าและด้านหลัง บ้านพักหรือห้องพักให้สะอาดเรียบร้อย สำหรับผู้พักอาศัยชั้นล่างจะต้องรับผิดชอบดูแลความสะอาดบริเวณ ด้านนอกบ้านพักหรือห้องพักไปจนถึงแนวรั้วและแนวกอน ตลอดจนบริเวณด้านข้างบ้านพักหรือห้องพัก

๑๓.๖ ควบคุมดูแลบุคคลในครอบครัวและผู้พักอาศัยให้ปฏิบัติดังนี้

๑๓.๖.๑ ประพฤติตนให้เป็นไปตามระเบียบที่ทางราชการกำหนด

๑๓.๖.๒ ปฏิบัติและดูแลบ้านพักหรือห้องพักให้สะอาดเรียบร้อยถูกต้อง ตามสุขลักษณะ เช่น การทิ้งขยะให้ใส่ถุงก่อนนำไปทิ้งในภาชนะที่ทางราชการจัดไว้

๑๓.๖.๓ ดูแลรักษาอุปกรณ์และเครื่องใช้ประจำบ้านพักหรือห้องพัก ให้เรียบร้อยเสมอ ถ้ามีการชำรุดเสียหายเกี่ยวกับระบบไฟฟ้า ประปา ภายในบ้านพักหรือห้องพักให้แจ้งต่อ เจ้าหน้าที่สำนักงานอาคารสวัสดิการกองบัญชาการกองทัพไทย ประจำพื้นที่โดยเร็ว

๑๓.๖.๔ ให้ระมัดระวังป้องกันอัคคีภัย ไม่กระทำการใด ๆ ด้วยความจงใจ หรือประมาทเลินเล่อ หรือเป็นเหตุให้เกิดอัคคีภัยขึ้นได้เป็นอันขาด หากเกิดอัคคีภัยด้วยความจงใจหรือความ ประมาทเลินเล่อ หัวหน้าครอบครัวจะต้องเป็นผู้รับผิดชอบโดยตรง

๑๓.๖.๕ อำนวยความสะดวกแก่เจ้าหน้าที่ที่เข้าไปตรวจสอบ และซ่อมแซม สถานที่พักอาศัย โดยทางราชการจะแจ้งให้ทราบล่วงหน้าในเวลาพอสมควร

/๑๓.๗ เมื่อบุคคล...

๑๓.๗ เมื่อบุคคลในครอบครัว และผู้อาศัยเป็นโรคติดต่ออันตราย หรือโรคที่สังคม
รังเกียจ ให้แจ้งต่อเจ้าหน้าที่สำนักงานอาคารสวัสดิการกองบัญชาการกองทัพไทย ประจำพื้นที่ ทราบทันที

๑๓.๘ ให้ความร่วมมือตามที่ทางราชการแจ้งให้ทราบ

ข้อ ๑๔ ข้อห้ามสำหรับผู้พักอาศัยในอาคารสวัสดิการกองบัญชาการกองทัพไทย

๑๔.๑ ห้ามรับบุคคลอื่นใดเข้าพักอาศัยในบ้านพักหรือห้องพักก่อนได้รับอนุญาต

๑๔.๒ ห้ามสละสิทธิความเป็นเจ้าของบ้านพักหรือห้องพักให้แก่ผู้อื่น หรือสับเปลี่ยน
บ้านพักหรือห้องพักโดยพลการ หรือนำไปแสวงหาประโยชน์โดยการให้ผู้อื่นเช่าเป็นอันขาด

๑๔.๓ ห้ามใช้สิทธิพักอาศัยในบ้านพักหรือห้องพักของทางราชการเกินกว่า ๑ แห่ง

๑๔.๔ ห้ามใช้อาคารที่พักและบริเวณพื้นที่พักอาศัย ชุมนุมมั่วสุมเสพยาเสพติดให้โทษ
หรือวัตถุออกฤทธิ์ต่อจิตและประสาท เล่นการพนัน หรือการเล่นอื่นใดซึ่งผิดกฎหมายหรือใช้เป็นแหล่งชุมนุม
ก่อความเดือดร้อนให้บุคคลอื่นหรือตีมีสุรา เครื่องดองของเมาให้เป็นที่เดือดร้อนรำคาญแก่ผู้พักอาศัยอื่น

๑๔.๕ ห้ามเปิดวิทยุ โทรทัศน์ เครื่องขยายเสียง เครื่องดนตรี หรืออื่นใดในลักษณะ
เดียวกัน หรือส่งเสียงดังจนเป็นที่รำคาญแก่ผู้พักอาศัยอื่น

๑๔.๖ ห้ามใช้อาคารที่พักอาศัยประกอบการค้า

๑๔.๗ ห้ามโยกย้าย รั้วถนนอุปกรณ์ของตัวอาคาร ตลอดจนตัดแปลงแก้ไข ต่อเติม
อาคารที่พัก ไม่ว่าจะเป็นภายในหรือภายนอกบริเวณบ้านพักหรือห้องพักอาศัย

๑๔.๘ ห้ามแก้ไขตัดแปลงระบบไฟฟ้า ประปาและลิฟท์ระบบไฟฟ้าหรือน้ำประปา
หรือทรัพย์สินอื่นใดภายในบ้านพักหรือห้องพักโดยพลการ

๑๔.๙ ห้ามนำสิ่งของวาง ณ พื้นที่ที่เป็นสถานที่ส่วนรวมตามระเบียบทางเดินและ
บริเวณกันสาดทุกด้าน รวมทั้งการนำยานพาหนะซึ่งชำรุดใช้งานไม่ได้ มาจอดทิ้งไว้ภายในบริเวณอาคารที่พักอาศัย
หรือใช้พื้นที่ที่พักอาศัยเพื่อซ่อม ปรับแต่งรถยนต์ ทำสีโดยเด็ดขาด ยกเว้นบริเวณที่ทางราชการกำหนด

๑๔.๑๐ ห้ามติดป้ายใด ๆ บนสถานที่อาคาร

๑๔.๑๑ ห้ามเลี้ยงสุนัข แมว หรือสัตว์อื่นทุกประเภทและทุกชนิด ที่ก่อให้เกิดอันตราย
แก่ร่างกายหรือสุขภาพของผู้พักอาศัยอื่น

๑๔.๑๒ ห้ามตากผ้าหรือแขวนผ้าหรือสิ่งอื่นใดที่ทำให้ขาดความเป็นระเบียบเรียบร้อย
บนขอบหน้าต่าง ราวลูกกรง หรือพื้นที่ซึ่งมิได้กำหนดไว้เพื่อการนั้นโดยเฉพาะ

๑๔.๑๓ ห้ามกวาดเศษผง ทิ้งขยะนอกบ้านพักหรือห้องพัก หรือเทน้ำจากชั้นบนลงมา
ชั้นล่าง และใช้เชือกผูกโยงสิ่งของใด ๆ ผ่านบ้านพักหรือห้องพักของครอบครัวอื่นที่อยู่ชั้นล่าง

๑๔.๑๔ ห้ามทิ้งขยะมูลฝอย สิ่งปฏิกูล หรือสิ่งใด นอกอาณาเขตที่ทางราชการจัดไว้

๑๔.๑๕ ห้ามทิ้งกระดาษ เศษอาหาร หรือสิ่งอื่นใด ที่จะทำให้เกิดการอุดตันลงใน
โถส้วม อ่างล้างหน้า หรืออ่างล้างจาน

๑๔.๑๖ ห้ามใช้บันไดหนีไฟ เว้นแต่เมื่อเกิดอัคคีภัย หรือภัยอื่น ๆ หรือลิฟต์ประจำ
อาคารขัดข้อง

๑๔.๑๗ ห้ามใช้ถ่าน ฟืนหรือเชื้อเพลิงที่ก่อให้เกิดควัน สำหรับหุงต้มหรือประกอบอาหาร

๑๔.๑๘ ห้ามก่อไฟ สุมไฟ ที่จะก่อให้เกิดอันตรายหรือเดือดร้อนรำคาญแก่ผู้พักอาศัยอื่น
เว้นแต่จะกระทำเกี่ยวกับกิจการสุขาภิบาล

๑๔.๑๙ ห้ามจัดให้มีงานพิธีใด ๆ รวมทั้งการเลี้ยงรื่นเริงที่บ้านพักหรือห้องพัก เว้นแต่
จะได้รับอนุญาตจาก สำนักสวัสดิการทหาร (ผ่านหน่วยควบคุมอาคาร) เป็นลายลักษณ์อักษรและในกรณี
ที่ได้รับอนุญาต จะต้องเลิกงานนั้นภายในเวลา ๒๒.๐๐ นาฬิกา

๑๔.๒๐ ห้ามก่อเหตุทะเลาะวิวาท ภายในบริเวณที่ตั้งอาคารที่พักอาศัย

/๑๔.๒๑ ห้ามกระทำ...

๑๔.๒๑ ห้ามกระทำการใด ๆ จนเป็นเหตุให้เกิดความเดือดร้อนรำคาญหรือเสียหายแก่ผู้พักอาศัยอื่นหรือทางราชการ

๑๔.๒๒ ห้ามใส่หมวกที่ปิดบังใบหน้าบางส่วนหรือทั้งหมดขึ้นอาคาร

๑๔.๒๓ ห้ามบริโภคสุราหรือเครื่องดื่มแอลกอฮอล์ ในสถานที่หรือบริเวณสถานที่ราชการ (ยกเว้นบริเวณที่พักส่วนบุคคลหรือสโมสร) ตามพระราชบัญญัติควบคุมเครื่องดื่มแอลกอฮอล์ พ.ศ. ๒๕๕๑

ข้อ ๑๕ บทกำหนดโทษ

๑๕.๑ กรณีคณะกรรมการอาคารสวัสดิการกองบัญชาการกองทัพไทยประจำพื้นที่กระทำผิดหน้าที่ตามข้อ ๑๑ และคณะกรรมการอำนวยการสวัสดิการกองบัญชาการกองทัพไทย เห็นควรตั้งคณะกรรมการสอบสวนข้อเท็จจริง ให้สำนักสวัสดิการทหารเสนอกรมกำลังพลทหาร เพื่อแต่งตั้งคณะกรรมการสอบสวนต่อไป หากได้ความว่าคณะกรรมการอาคารสวัสดิการกองบัญชาการกองทัพไทยประจำพื้นที่ได้กระทำผิดจริง จะถูกพิจารณาตัดสิทธิการเป็นคณะกรรมการกองบัญชาการกองทัพไทยประจำพื้นที่ นั้น ๆ หรืออาจถูกเสนอเรื่องให้ผู้บังคับบัญชาของผู้ถูกกล่าวหาพิจารณาลงทัณฑ์ ตามพระราชบัญญัติว่าด้วยวินัยทหาร พุทธศักราช ๒๔๗๖ แล้วแต่กรณี

๑๕.๒ สำหรับผู้พักอาศัยที่ปฏิบัติฝ่าฝืนระเบียบในข้อ ๑๓ และข้อ ๑๔ หรือฝ่าฝืนประกาศหรือคำสั่งของหน่วยควบคุมอาคารที่ออกตาม ข้อ ๒๑ หรือประพฤติไม่เหมาะสมด้วยเหตุใดก็ตาม ให้หัวหน้าหน่วยควบคุมอาคาร มีอำนาจสั่งให้ระงับการกระทำได้ โดยประสานการปฏิบัติกับผู้แทนหน่วย หรือผู้ช่วยผู้แทนหน่วยในชั้นต้น ในกรณีที่หน่วยควบคุมอาคารสั่งให้ระงับการกระทำดังกล่าวแล้วผู้พักอาศัยยังฝ่าฝืนไม่ปฏิบัติตาม อาจถูกตัดสิทธิการพักอาศัย โดยไม่ต้องตั้งกรรมการสอบสวนข้อเท็จจริง หากเป็นกรณีที่ต้องสอบสวนข้อเท็จจริง ให้หน่วยควบคุมอาคารตั้งคณะกรรมการขึ้นสอบสวนข้อเท็จจริง ประกอบด้วยผู้แทนสำนักสวัสดิการทหาร ๑ นาย ประธานอนุกรรมการอาคารสวัสดิการกองบัญชาการกองทัพไทย ประจำพื้นที่ ๑ นาย ผู้แทนส่วนราชการของผู้ถูกกล่าวหาว่ากระทำการผิดระเบียบฯ ๑ นาย แล้วรายงานผลการสอบสวนต่อผู้อำนวยการสำนักสวัสดิการทหาร เพื่อพิจารณาสั่งการหากได้ความว่าผู้ถูกกล่าวหาได้กระทำผิดจริง อาจถูกตัดสิทธิการพักอาศัย หรืออาจถูกเสนอเรื่องให้ผู้บังคับบัญชาของผู้ถูกกล่าวหาพิจารณาลงทัณฑ์ตามพระราชบัญญัติว่าด้วยวินัยทหาร พุทธศักราช ๒๔๗๖ แล้วแต่กรณี

ข้อ ๑๖ ผู้พักอาศัยจะต้องหมคสิทธิในการพักอาศัย และต้องออกจากอาคารสวัสดิการกองบัญชาการกองทัพไทย ด้วยเหตุดังต่อไปนี้

๑๖.๑ พัวพัน หรือค้ายาเสพติดให้โทษหรือวัตถุออกฤทธิ์ต่อจิตและประสาท หรือเปิดบ่อนการพนัน ให้ย้ายออกทันที

๑๖.๒ หัวหน้าครอบครัว ไม่เข้าอยู่อาศัยเองแต่ให้ผู้อื่นเข้าอยู่แทน ให้ย้ายออกทันที เมื่อหน่วยควบคุมอาคารมีคำสั่งให้ย้ายออก

๑๖.๓ ไม่แจ้งย้ายเข้าทะเบียนบ้านหรือไม่เข้าอยู่อาศัยจริงภายใน ๑๕ วัน หลังจากวันที่ได้ทำสัญญาเช่าพักอาศัย

๑๖.๔ มีความประพฤติเสียหายอย่างร้ายแรงในด้านศีลธรรม หรือมีความประพฤติไม่เหมาะสม จนเป็นเหตุให้เกิดความเดือดร้อนแก่เพื่อนบ้านทั่วไป และหน่วยควบคุมอาคารพิจารณาเห็นควรให้ออกจากการพักอาศัย ให้ย้ายออกภายใน ๓๐ วัน นับตั้งแต่วันที่มิคำสั่งให้ย้ายออก

๑๖.๕ กระทำการฝ่าฝืนระเบียบ ประกาศหรือคำสั่งตามข้อ ๑๕.๒ เมื่อหน่วยควบคุมอาคารพิจารณาเห็นสมควรให้หมดสิทธิการพักอาศัย ให้ย้ายออกภายใน ๓๐ วัน นับแต่วันรับทราบคำสั่ง

/๑๖.๖ ออกจากราชการ...

๑๖.๖ ออกจากราชการหรือพื้นที่จากส่วนราชการตามระเบียบนี้ โดยไม่มี
ความผิด ให้ย้ายออกจากอาคารสวัสดิการ ภายใน ๙๐ วัน นับตั้งแต่วันที่คำสั่ง

๑๖.๗ หัวหน้าครอบครัวตายหรือออกจากราชการเนื่องจากเกษียณอายุ ให้ครอบครัว
ย้ายออกภายใน ๑๘๐ วัน นับแต่วันที่หัวหน้าครอบครัวตายหรือออกจากราชการ เนื่องจากเกษียณอายุ โดยให้
ทำสัญญาเช่าพักอาศัย ตามแบบ สสจ.๐๒ ฉบับใหม่ กับ กองการอาคารสวัสดิการสำนักสวัสดิการทหาร

๑๖.๘ หัวหน้าครอบครัวหรือคู่สมรสได้รับการสงเคราะห์จากทางราชการให้มีบ้านพัก
อาศัยส่วนตัวให้ย้ายออกภายใน ๓๐ วัน นับตั้งแต่วันที่คำสั่งให้ย้ายออก

๑๖.๙ ไปราชการต่างประเทศหรือต่างจังหวัดซึ่งมีระยะเวลามากกว่า ๖ เดือนขึ้นไป
โดยไม่มีครอบครัวพักอาศัยอยู่ และไม่ได้แจ้งให้สำนักงานอาคารสวัสดิการกองบัญชาการกองทัพไทย ประจำ
พื้นที่หน่วยควบคุมอาคาร หรือหัวหน้าหน่วยควบคุมอาคาร ทราบล่วงหน้าอย่างน้อย ๑๕ วัน

๑๖.๑๐ การย้ายออก กรณีหมดสิทธิการพักอาศัยนั้น ให้อยู่ภายใต้การควบคุมดูแล
ของหน่วยต้นสังกัดและให้เป็นไปตามระเบียบอย่างเคร่งครัด โดยแจ้งผลการปฏิบัติ ให้หน่วยควบคุมอาคารทราบด้วย

ข้อ ๑๗ การส่งคืนบ้านพักหรือห้องพักอาศัย

๑๗.๑ ผู้พักอาศัยที่หมดสิทธิพักอาศัย และผู้ประสงค์จะส่งคืนบ้านพักหรือห้องพัก
อาศัยให้ยื่นแบบ สสจ.๐๗ ขอส่งคืนบ้านพักหรือห้องพักอาศัยตามแบบที่ทางราชการกำหนด ต่อเจ้าหน้าที่
ประจำสำนักงานอาคารสวัสดิการกองบัญชาการกองทัพไทย ประจำพื้นที่ ล่วงหน้าอย่างน้อย ๑๕ วันทำการ

๑๗.๒ เจ้าหน้าที่ประจำสำนักงานอาคารสวัสดิการกองบัญชาการกองทัพไทย
ประจำพื้นที่ รายงานการตรวจสภาพการชำรุดของบ้านพักหรือห้องพักอาศัยต่อหน่วยควบคุมอาคาร

๑๗.๓ ในกรณีที่ทางราชการให้ส่งคืนบ้านพักหรือห้องพักอาศัย และผู้พักอาศัย
ไม่ให้ความร่วมมือในการส่งคืน ให้เจ้าหน้าที่ประจำสำนักงาน อาคารสวัสดิการ ประจำพื้นที่ ดำเนินการ ดังนี้

๑๗.๓.๑ ตัดประกาศการหมดสิทธิการพักอาศัย และให้ย้ายออกจากบ้านพัก
หรือห้องพักอาศัยภายใน ๑๕ วัน ที่บริเวณหน้าห้องพักอาศัย

๑๗.๓.๒ หากผู้พักอาศัย ไม่ปฏิบัติตามข้อ ๑๗.๓.๑ ให้ตัดประกาศการหมดสิทธิ
การพักอาศัย และให้ย้ายออกจากบ้านพักหรือห้องพักอาศัยภายใน ๑๕ วัน เป็นครั้งที่สอง ที่บริเวณหน้าที่พักอาศัย

๑๗.๓.๓ หากผู้พักอาศัยไม่ปฏิบัติตามข้อ ๑๗.๓.๒ ให้หน่วยควบคุมอาคาร
ดำเนินการตามคำสั่งแต่งตั้งคณะกรรมการดำเนินการขนย้ายทรัพย์สินของผู้พักอาศัย และบริวารประกอบด้วย
ผู้แทนหน่วยต้นสังกัดผู้พักอาศัย, ผู้แทน สธน.ทหาร, ผู้แทน สยย.ทหาร, ผู้แทน พัน.สท.สน.บก.บก.ทพ., ผู้แทน
กสจ.สสจ.ทหาร และผู้แทนคณะกรรมการประจำพื้นที่โดยให้ดำเนินการจัดทำเอกสาร และบันทึกภาพถ่าย
ไว้เป็นหลักฐานทุกขั้นตอน

๑๗.๔ ผู้พักอาศัยต้องรับผิดชอบในความเสียหายของอุปกรณ์ประจำบ้านพักหรือ
ห้องพักอาศัยตามที่เจ้าหน้าที่ประจำสำนักงานอาคารสวัสดิการ ประจำพื้นที่ ได้ตรวจสภาพการชำรุดของ
บ้านพักหรือห้องพักอาศัย ตรวจพบและประเมินราคาตามแบบรายงานการตรวจสภาพบ้านพักหรือห้องพักอาศัย
ที่ผู้พักอาศัยส่งคืนตามแบบ สสจ.๐๘ โดยซื้อสิ่งของวัสดุอุปกรณ์และดำเนินการซ่อมแซมให้อยู่ในสภาพ
เรียบร้อยดังเดิมจนเจ้าหน้าที่ประจำสำนักงานอาคารสวัสดิการ ประจำพื้นที่ ตรวจสภาพการชำรุดของบ้านพัก
หรือห้องพักอาศัยยอมรับสภาพ หรือชำระเงินค่าซ่อมแซมที่หน่วยควบคุมอาคารหากไม่ดำเนินการภายใน
ระยะเวลา ตามที่เจ้าหน้าที่ประจำสำนักงานอาคารสวัสดิการ ประจำพื้นที่ ตรวจสภาพการชำรุดของบ้านพัก
หรือห้องพักอาศัยกำหนดเวลาให้ดังกล่าวโดยใช้เงินของหัวหน้าครอบครัวมาดำเนินการซ่อมแซมอุปกรณ์ที่ชำรุด
เสียหายหรือยินยอมให้หักจากรายได้ของหัวหน้าครอบครัว ตามหนังสือยินยอมแบบ สสจ.๐๙ หรือให้ส่วน
ราชการต้นสังกัดของหัวหน้าครอบครัวนั้นรับผิดชอบดำเนินการเพื่อให้มีการชดใช้เมื่อดำเนินการเรียบร้อยแล้ว
จึงอนุญาตให้แจ้งย้ายออกจากทะเบียนการพักอาศัยในอาคารสวัสดิการกองบัญชาการกองทัพไทย ได้

/ข้อ ๑๘ การขออนุญาต...

ข้อ ๑๘ การขอผ่อนผันการพักอาศัย ให้ปฏิบัติดังนี้

๑๘.๑ การขอพักอาศัยต่อเมื่อหมดสิทธิการพักอาศัย ในกรณีหัวหน้าครอบครัว ออกจากราชการหรือพ้นหน้าที่จากส่วนราชการตามระเบียบนี้โดยไม่มีความผิด ให้เสนอเรื่องขออนุมัติการผ่อนผันการพักอาศัย ผ่านหน่วยต้นสังกัด (เดิม) ได้ ไม่เกิน ๙๐ วัน ส่วนกรณีหัวหน้าครอบครัวตายหรือ ออกจากราชการเนื่องจากเกษียณอายุ ให้เสนอเรื่องก่อนวันลาออกหรือเกษียณ ไม่น้อยกว่า ๓๐ วัน เพื่อขออนุมัติการผ่อนผันการพักอาศัย ผ่านหน่วยต้นสังกัด (เดิม) ได้ไม่เกิน ๑๘๐ วัน เพื่อเสนอต่อหัวหน้าหน่วยควบคุมอาคารพิจารณาอนุมัติการขอผ่อนผัน โดยให้ทำสัญญาเช่าพักอาศัย ตามแบบ สสท.๐๒ ฉบับใหม่ และ ทำสัญญารับรองการส่งคืนบ้านพัก ตามแบบ สสท.๑๐

๑๘.๒ หากครบกำหนดการขอผ่อนผันการพักอาศัยตามข้อ ๑๘.๑ แล้ว หากผู้พักอาศัย มีเหตุจำเป็นที่ต้องขอผ่อนผันการพักอาศัยต่อไปอีก ให้ผู้พักอาศัยยื่นคำร้องให้เสนอเรื่องก่อนวันสิ้นสุดสัญญา การขอผ่อนผันครั้งแรก ไม่น้อยกว่า ๓๐ วัน เพื่อขอผ่อนผันการพักอาศัยผ่านหน่วยต้นสังกัด (เดิม) เพื่อเสนอขอ ผ่อนผันการพักอาศัย ต่อผู้บัญชาการทหารสูงสุดพิจารณาอนุมัติ โดยผ่านหัวหน้าหน่วยควบคุมอาคาร

ข้อ ๑๙ การบริหารจัดการ และการกำกับดูแลภายในอาคารสวัสดิการกองบัญชาการกองทัพไทย ในแต่ละพื้นที่ ให้ดำเนินการดังนี้

๑๙.๑ ให้ส่วนราชการที่มีข้าราชการหรือพนักงานราชการในสังกัดพักอาศัย ในอาคารสวัสดิการกองบัญชาการกองทัพไทย ในแต่ละพื้นที่ แต่งตั้งผู้แทนหน่วยและผู้ช่วยผู้แทนหน่วย ที่พักอาศัยในอาคารสวัสดิการพื้นที่นั้น ๆ รวม ๒ นาย ทำหน้าที่ช่วยเหลือ คณะอนุกรรมการอาคารสวัสดิการ กองบัญชาการกองทัพไทย ประจำพื้นที่ ในการกำกับดูแลผู้พักอาศัยในสังกัดของตน ให้ปฏิบัติตามระเบียบนี้และ ร่วมเป็นคณะอนุกรรมการอาคารสวัสดิการกองบัญชาการกองทัพไทยประจำพื้นที่หรือที่ปรึกษา โดยการคัดเลือก และ/หรือ การแต่งตั้งตามความเหมาะสม

๑๙.๒ ให้มีคณะอนุกรรมการอาคารสวัสดิการกองบัญชาการกองทัพไทย ประจำพื้นที่ ตามผนวก ก

๑๙.๓ ให้คัดเลือก หัวหน้าครอบครัวจากอาคารในพื้นที่ อาคารละ ๑ นาย ทำหน้าที่ ช่วยเหลือคณะอนุกรรมการอาคารสวัสดิการกองบัญชาการกองทัพไทย ประจำพื้นที่ ในการกำกับดูแลอาคาร และสิ่งอุปกรณ์สาธารณูปโภคอาคารที่ตนพักอาศัยให้อยู่ในสภาพเรียบร้อยใช้งานได้ โดยการประสานงานกับ สำนักงานอาคารสวัสดิการ ประจำพื้นที่ และรายงานให้คณะอนุกรรมการอาคารสวัสดิการกองบัญชาการ กองทัพไทย ประจำพื้นที่ ทราบ

ข้อ ๒๐ การจัดสวัสดิการในด้านอื่น ๆ ให้กับผู้พักอาศัยในอาคารสวัสดิการกองบัญชาการ กองทัพไทย ให้คณะอนุกรรมการอาคารสวัสดิการกองบัญชาการกองทัพไทย ประจำพื้นที่ ตามผนวก ก เสนอ รายงานต่อประธานกรรมการอำนวยการสวัสดิการกองบัญชาการกองทัพไทย (ผ่าน สสท.ทหาร/เลขานุการ) เพื่อพิจารณาอนุมัติการจัดสวัสดิการด้านอื่น ๆ ให้กับผู้พักอาศัยในอาคารสวัสดิการกองบัญชาการกองทัพไทย

ข้อ ๒๑ ให้หน่วยควบคุมอาคารสวัสดิการกองบัญชาการกองทัพไทยในความรับผิดชอบ มีอำนาจออกระเบียบปลีกย่อยประกาศหรือคำสั่งปลีกย่อยได้ตามความจำเป็น เพื่อให้การปฏิบัติตามระเบียบนี้ เป็นไปด้วยความเรียบร้อยหรือแบบประกอบระเบียบให้สอดคล้องและโดยไม่ขัดหรือแย้งกับระเบียบนี้ แล้วรายงานให้คณะกรรมการอำนวยการสวัสดิการกองบัญชาการกองทัพไทย ทราบ

ข้อ ๒๒ บรรดาสัญญาและเอกสารต่าง ๆ ที่ผู้เช่าพักอาศัย ได้ทำไว้ตามระเบียบกองบัญชาการ ทหารสูงสุด ว่าด้วยการพักอาศัยในอาคารสวัสดิการกองบัญชาการทหารสูงสุด พ.ศ.๒๕๔๓ระเบียบ คณะกรรมการอำนวยการสวัสดิการกองบัญชาการกองทัพไทย ว่าด้วยการพักอาศัยในอาคารสวัสดิการ กองบัญชาการกองทัพไทยพ.ศ.๒๕๕๔ และ พ.ศ.๒๕๕๖ ไว้ก่อนใช้ระเบียบนี้ซึ่งเรื่องยังไม่สิ้นสุดและมีการ ผูกพันกันอยู่เพื่อใช้เป็นหลักฐานอ้างอิงให้ยังคงมีผลบังคับใช้อยู่ต่อไป

/ข้อ ๒๓ ให้ ผู้อำนวยการ...

ข้อ ๒๓ ให้ ผู้อำนวยการสำนักสวัสดิการทหาร หรือ ผู้ที่ได้รับมอบหมายให้เป็นผู้รับมอบอำนาจ เป็นผู้ลงนามในสัญญาเช่าพักอาศัยในอาคารสวัสดิการกองบัญชาการกองทัพไทย

ข้อ ๒๔ ให้ผู้อำนวยการสำนักสวัสดิการทหาร เป็นผู้รักษาการตามระเบียบนี้

ประกาศ ณ วันที่ ๒ กันยายน พ.ศ.๒๕๖๑

พลเอก



(พรพิพัฒน์ เบญญศรี)

เสนาธิการทหาร/ประธานกรรมการผู้อำนวยการสวัสดิการ
กองบัญชาการกองทัพไทย

สำนักสวัสดิการทหาร

**สมาชิกกลุ่มกิจกรรมจัดการความรู้
กองการอาคารสวัสดิการ สำนักสวัสดิการทหาร กองบัญชาการกองทัพไทย
ประจำปีงบประมาณ พ.ศ. ๒๕๖๔**

ชื่อหน่วยงาน

กอส.สสท.ทหาร

รายชื่อสมาชิกกลุ่ม ลำดับ

ยศ, ชื่อ-สกุล

ตำแหน่ง

ประสบการณ์ทำงาน

๑ น.ท.หญิง อากาศกร พงศ์สุชาติ ร.น. หัวหน้ากลุ่ม หน.จัดการ กอส.สสท.ทหาร

๒ จ.ส.ท.หญิง มณีรัตน์ คำภักดี สมาชิก ทำงานด้านสวัสดิการบ้านพัก
ไม่ต่ำกว่า ๔ ปี

๓ ส.อ. กฤษกร กองศิริ สมาชิก ทำงานด้านสวัสดิการบ้านพัก
ไม่ต่ำกว่า ๓ ปี